



## Kıyma Makinesi

Kullanma Kılavuzu



KM 6024 M

TR



01M-8815861100-5220-03

# Lütfen önce bu kılavuzu okuyun!

Değerli Müşterimiz,

Arçelik ürününü tercih ettiğiniz için teşekkür ederiz. Yüksek kalite ve teknoloji ile üretilmiş olan ürününüzün size en iyi verimi sunmasını istiyoruz. Bunun için, bu kılavuzun tamamını ve verilen diğer belgeleri ürünü kullanmadan önce dikkatle okuyun ve bir başvuru kaynağı olarak saklayın. Ürünü başka birisine vererseniz, kullanma kılavuzunu da birlikte verin. Kullanma kılavuzunda belirtilen tüm bilgi ve uyarıları dikkate alarak talimatlara uyun.

## Sembollerin anlamları

Bu kullanma kılavuzunun çeşitli kısımlarında aşağıdaki semboller kullanılmıştır:



Cihazın kullanımıyla ilgili önemli bilgiler ve faydalı tavsiyeler.



**UYARI:** Can ve mal güvenliğiyle ilgili tehlikeli durumlar konusunda uyarılar.



Gıda ile temasa uygundur.



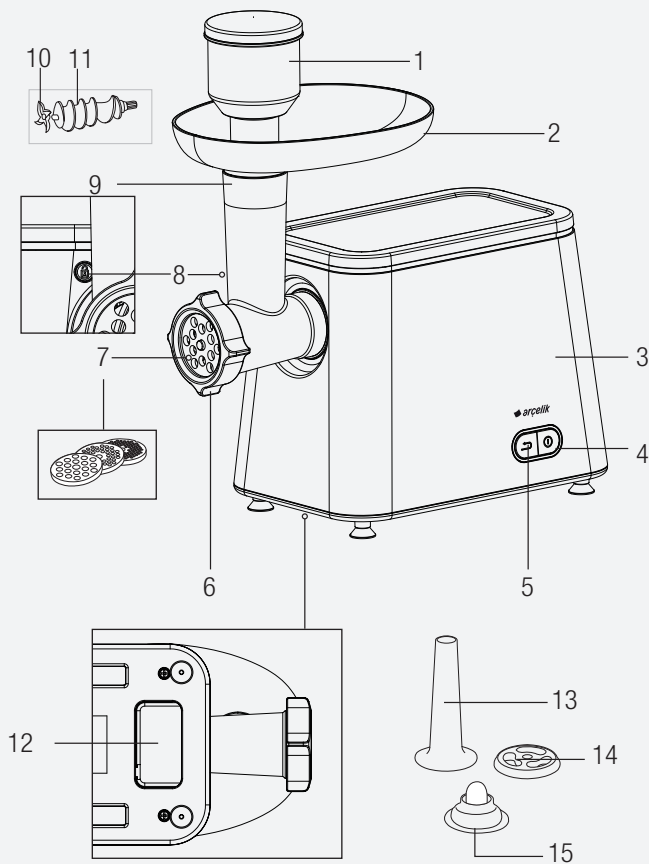
Cihazı, elektrik kablosunu veya elektrik fişini suya ya da diğer sıvılara batırmayın.



Elektrik çarpmasına karşı koruma sınıfı.



Bu ürün, çevreye saygılı modern tesislerde doğaya zarar vermeden üretilmiştir.



1. İtici
2. Çıkarılabilir tepsi
3. Motor ünitesi
4. Açma / Kapama düğmesi
5. Geri sarma düğmesi
6. Halka vida
7. Kıyma başlığı-3 adet ( Büyük- küçük- orta)
8. Bırakma düğmesi
9. Besleme borusu
10. Bıçak
11. Spiral sürücü
12. Kablo saklama yeri
13. Sucuk ve sosis yapma aparatı
14. Ayırıcı
15. İçli köfte aparatı

## Teknik veriler

<b>Güç kaynağı</b>	220-240 V ~, 50-60 Hz
<b>Güç</b>	700 W

Teknik ve tasarım değişiklikleri yapma hakkı saklıdır.

Ürününüz üzerinde bulunan işaretlemelerde veya ürünle birlikte verilen diğer basılı dökümanlarda beyan edilen değerler, ilgili standartlara göre laboratuvar ortamında elde edilen değerlerdir. Bu değerler, ürünün kullanım ve ortam şartlarına göre değişebilir.

## **1 Önemli güvenlik ve çevre talimatları 6**

- 1.1 Genel güvenlik ..... 6
- 1.2 AEEE yönetmeliğine uyum ve atık ürünün elden çıkarılması ..... 9
- 1.3 Ambalaj bilgisi ..... 9

## **2 Kurulum ve kullanım 10**

- 2.1 Kullanım amacı ..... 10
- 2.2 İlk kullanım ..... 10
- 2.3 Kurma ve Çalıştırma ..... 10
  - 2.3.1 Kıyma işlemi ..... 11
  - 2.3.2 Sucuk / sosis yapma aparatı 12
  - 2.3.3 İçli köfte yapma aparatı ..... 13
- 2.4 Geri sarma düğmesi ..... 13
- 2.5 Otomatik devre kesici ..... 14
- 2.6 İşlem kılavuzu ..... 15

## **3 Temizlik ve bakım 16**

- 3.1 Temizlik ..... 16
- 3.2 Saklama ..... 17
- 3.3 Taşıma ve nakliye ..... 17

## **4 Tüketici hizmetleri 18**

# 1 Önemli güvenlik ve çevre talimatları

Bu bölümde, yaralanma ya da maddi hasar tehlikelerini önlemeye yardımcı olacak güvenlik talimatları yer almaktadır. Bu talimatlara uyulmaması halinde her türlü garanti geçersiz hale gelir.

## 1.1 Genel güvenlik

- Bu cihaz, uluslararası güvenlik standartlarına uygundur.
- Cihaz, fiziksel, algısal ve zihinsel yetenekleri azalmış veya tecrübe ve bilgi eksikliği olan kişiler tarafından gözetim altında veya cihazın güvenli bir şekilde kullanımına ve karşılaşılan ilgili tehlikelerin anlaşılmasına dair talimat verilirse kullanılabilir. Çocuklar cihazla oynamamalıdır.
- Çocukların cihazla oynamamalarını sağlamak için daima gözetim altında tutulmaları gerekir.
- Elektrik kablosu, cihaz veya cihazın bıçağı hasarlıysa kullanmayın. Yetkili servise başvurun.
- Sadece orijinal parçaları veya üretici tarafından tavsiye edilen parçaları kullanın.
- Cihazı parçalarına ayırmayın.
- Şebeke güç kaynağınız cihazın tip etiketinde belir-

# 1 Önemli güvenlik ve çevre talimatları

tilen bilgilere uygun olmalıdır.

- Cihazı uzatma kablosuyla kullanmayın.
- Cihazın fişini çıkartırken kablosundan çekmeyin.
- Temizlik, sökme, aksesuar yerleştirme işlemlerinden önce cihazın fişini prizden çekin ve tamamen durmasını bekleyin.
- Ellerinizi nemli veya ıslakken cihazın fişine dokunmayın.
- Temizlik sonrasında, elektriğe bağlamadan ve parçalarını takmadan önce, cihazı ve tüm parçalarını kurutun.
- Cihazı, elektrik kablosunu veya elektrik fişini suya ya da diğer sıvılara batırmayın.
- Cihazı veya parçalarını sıcak yüzeylerin üzerinde veya yanında çalıştırmayın ya da bu yüzeylerin üstüne koymayın.
- Cihazı sabit ve düz bir yüzey üzerinde kullanın.
- Cihaz kullanımdayken yanından ayrılmayın.

# 1 Önemli güvenlik ve çevre talimatları

- İşlemden geçireceğiniz malzemeyi besleme borusuna eliniz, parmaklarınız veya herhangi bir başka nesne (çatal, bıçak vb.) ile itmeyin. Sadece iticiyi kullanın.
- Cihaz yanlış kullanım nedeniyle yaralanmaya sebep olabilir. Cihazı kullanırken ya da temizlik, bakım sırasında çok dikkatli olun.
- Besleme borusuna çok fazla et itmeyin. Cihazın aşırı yüklenmesine yol açar.
- Cihazda kemik, kırkırdak gibi sert malzemeleri işlemekten geçirmeyin.
- Ambalaj malzemelerini saklıyorsanız çocukların ulaşamayacağı bir yerde muhafaza edin.
- Cihaz çocuklar tarafından kullanılamaz. Cihazı ve elektrik kablosunu, çocukların ulaşamayacağı bir yerde muhafaza edin.
- **UYARI: AKSESUARİ ÇIKARDIKTAN SONRA HAREKETLİ MİLE DOKUNMAYIN**
- Cihaz yalnızca kısa süre çalışacak şekilde tasarlanmıştır. Ürünü kullandıktan sonra kapatın ve tekrar açmadan önce motorun soğumasını bekleyin.



# 1 Önemli güvenlik ve çevre talimatları

- Cihaz gözetimsiz bırakıldığında ve cihazı monte etmeden, sökmeden ve temizlemeden önce daima güç kaynağından ayırın.
- Mutfak robotunun içerisine sıcak sıvı dökülürse dikkatli olun; zira ani buharlanma nedeniyle söz konusu sıvı cihazın dışına çıkabilir.
- Her kullanımdan sonra cihazın oda sıcaklığına gelmesi sağlanmalıdır.
- Bu cihaz, evde ve aşağıdakiler gibi uygulamalarda kullanılmak üzere tasarlanmıştır:
  - dükkanların, ofislerin ve diğer benzer çalışma ortamlarının personel mutfaklarında;
  - tarımsal çalışma ortamlarında;
  - otel, motel ve benzeri yerlerde müşteriler tarafından;
  - pansiyon türü mekanlarda.

# 1 Önemli güvenlik ve çevre talimatları

## 1.2 AEEE yönetmeliğine uyum ve atık ürünün elden çıkarılması

Bu ürün T.C. Çevre ve Şehircilik Bakanlığı tarafından yayımlanan “Atık elektrikli ve Elektronik eşyaların Kontrolü Yönetmeliği”nde belirtilen zararlı ve yasaklı maddeleri içermez.



AEEE Yönetmeliğine uygundur. Bu ürün, geri dönüşümlü ve tekrar kullanılabilir nitelikteki yüksek kaliteli parça ve malzemelerden üretilmiştir. Bu nedenle, ürünü, hizmet ömrünün sonunda evsel veya diğer atıklarla birlikte atmayın. Elektrikli ve elektronik cihazların geri dönüşümü için bir toplama noktasına götürün.

Bu toplama noktalarını bölgenizdeki yerel yönetime sorun. Kullanılmış ürünleri geri kazanıma vererek Çevrenin ve doğal kaynakların korunmasına yardımcı olun.

## 1.3 Ambalaj bilgisi



Ürünün ambalajı, Ulusal Mevzuatımız gereği geri dönüştürülebilir malzemelerden üretilmiştir. Ambalaj atığını evsel veya diğer atıklarla birlikte atmayın, yerel otoritenin belirttiği ambalaj toplama noktalarına atın.

## 2 Kullanım

### 2.1 Kullanım amacı

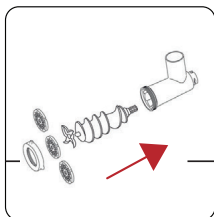
Cihaz sadece evde kullanılmak üzere tasarlanmıştır, profesyonel kullanım için uygun değildir.

Cihazı amacının dışında hiçbir amaç için kullanmayın.

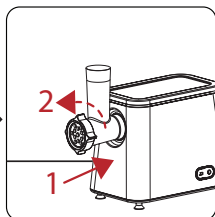
### 2.2 İlk kullanım

İlk kullanımdan önce cihazın parçalarını temizleyin.

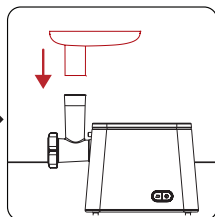
### 2.3 Kurma ve çalıştırma



Besleme borusunun (9) içine spiral sürücüyü (11), keskin kenarı dışarı bakacak şekilde bıçağı (10) yerleştirin. Kullanmak istediğiniz kıyma diskini (7), üzerindeki çeltikleri besleme borusunda (9) bulunan çıkıntının üzerine oturacak şekilde yerleştirin.



Besleme borusunun (9) ince olan kısmını motor ünitesine saatin ters yönünde çevirerek oturtun.  
– Kilitleme ile birlikte tık sesi duyulur.



Tepsiyi (2), çıkıntısı aşağı bakacak şekilde besleme borusunun (9) üst kısmına yerleştirin. Cihazın fişini prize takın ve açma / kapama düğmesine (4) basarak cihazı çalıştırın.

## 2 Kullanım

### 2.3.1 Kıyma işlemi

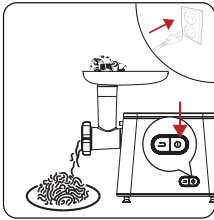


- Kesici muhafazası tıkanmışsa geri sarma düğmesine basın. Böylece cihaz normal konumuna gelebilir.
- Geri sarma düğmesi (5) yalnızca kıyma yapmak için kullanılır.

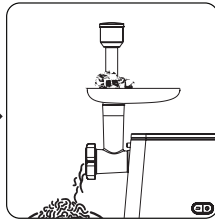


#### UYARI:

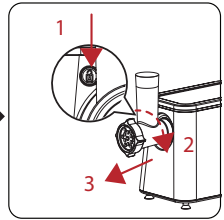
- Etleri kıyma işleminden geçirirmeden önce kemik, kırık ve si-nirlerini temizleyin.
- Cihazda donmuş et kullanmayın.
- Kıyma başlığını yerine oturturken iyice sıkın, gevşek olmamalıdır.



Cihazınızı fişe takın. Eti küçük parçalar halinde tepsinin (2) üzerine yerleştirin.



Eti tepsiye koyun. Eti kesici yuvasına itmek için hafifçe iticiyi (1) kullanın.



İşlem sonrasında kıyma başlığını (7) sökün. Bıçağı (10) kıyma diskini ve spiral sürücüyü çıkarın. Besleme borusunu (9) çıkarmak için yanında bulunan kilitleme düğmesine (8) basın ve saat yönünde çevirin.

### 2.3.2 Sucuk / sosis yapma aparatı

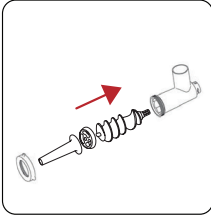
## 2 Kullanım



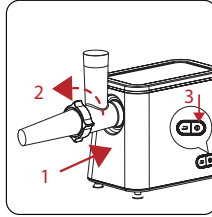
**UYARI:** Cihazda aparat değişikliği yapmadan önce, kapatıp durmasını bekleyin ve fişini prizden çekin.



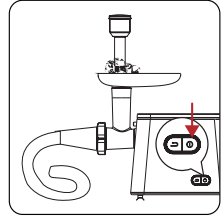
- Besleme borusunun (9) ince olan kısmını motor ünitesine saatin ters yönünde çevirerek oturtun.  
– Kilitleme ile birlikte tık sesi duyulur.



Spiral sürücünün (2) ucuna önce ayırıcıyı (11) sonra sucuk/sosis yapma aparatını (10) veya önce şekilendiriciyi sonra içli köfte aparatını (12) yerleştirin ve besleme borusunu saat yönünde çevirerek sıkıca takın.



Kullanacağınız dış zarı sucuk/sosis aparatına takın. Eğer dış zar aparata yapışır su ile ıslatın. Açma/kapama düğmesine basarak cihazı çalıştırın.



Hazırladığınız karışım dış zarın içine girmeye başlayacaktır. Sucuk veya sosis istediğiniz uzunluğa eriştiğinde ip ile istediğiniz yerden bağlayabilirsiniz. İçli köfte için harcı ceviz büyüklüğünde parçalar halinde besleme borusundan (9) geçirin.

### 2.3.3 İçli köfte yapma aparatı

## 2 Kullanım



- Spiral sürücünün (11) ucuna önce şekilendiriciyi sonra içli köfte aparatını (15) yerleştirin.
- Hazırladığınız dış harcı itici (1) yardımıyla ceviz büyüklüğünde parçalar halinde besleme borusundan (9) geçirin.
- Şekil verilmiş dış harcın içine ayrıca hazırlamış olduğunuz kıymalı harcı doldurun. Açık olan uçlarını kapatın.

### 2.4 Geri sarma düğmesi



Geri sarma düğmesi (5) yalnızca kıyma işlemi esnasında kullanılır.



**UYARI:** Cihazın tamamen durduğundan emin olmadan asla geri sarma düğmesini (5) kullanmayın.

Kıyma işlemi esnasında cihazda herhangi bir sıkışma olursa, cihazı durdurun. “Geri sarma” düğmesine (5) basarak motorun geri sarmasını sağlayın. Sıkışma giderildikten sonra tekrar açma / kapama düğmesine (4) basarak cihazı çalıştırın.

### 2.5 Otomatik devre kesici



**UYARI:** Otomatik devre kesici çok sık devreye giriyorsa, yetkili servise başvurun.

Cihaz otomatik bir devre kesiciye sahiptir. Ürünün çalışma sırasında herhangi bir sıkışma anında cihaz fazla akım çekeceğinden cihaza zarar ver-

## 2 Kullanım

memek için bu fonksiyon devreye girer, cihazın elektriğini keser ve cihaz çalışmaz. Bu durumda yapmanız gereken:

1. Cihazın fişini prizden çekin.
2. Yaklaşık 60 dakika soğumaya bırakın.
3. Cihazın altında bulunan otomatik devre kesici düğmeye basın.
4. Fişi tekrar prize takın.
5. Açma / kapama düğmesine (4) basarak cihazı tekrar çalıştırın.
6. Cihaz yine çalışmıyorsa bir süre daha cihazın soğumasını bekleyip tekrar devre kesici düğmeye basın.

### 2.6 İşlem Kılavuzu

Aksesuar	Yiyecek	Maks.	Çalışma süresi	Hazırlık
<b>Kıyma aksesuarı</b> (ince öğütme diski ile)	Donmuş peynir (24 saat dondurulmuş)	2000 g	2 dakika	20×20×20 mm
<b>Et Öğütücü</b> (yiyeceği eşit şekilde koyun)	Siğir eti	2000 g	3 dakika	20×20×60 mm
	Yulaf	1140 g	2 dakika	
	Yer fıstığı	760 g		

## 3 Temizlik ve bakım

### 3.1 Temizlik

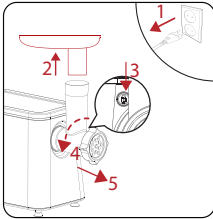


#### UYARI:

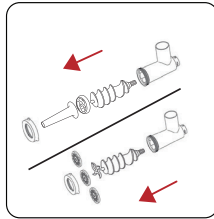
- Cihazı temizlemek için benzin, solvent, aşındırıcı temizleyiciler, metal nesnelere veya sert fırçalar kullanmayın.
- Metal parçaları bulaşık makinesinde yıkamayın.



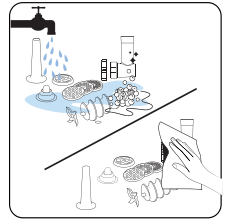
Kesici ünitesini ve öğütme disklerini sıvı yağ kullanarak yağlamanızı öneririz.



Cihazı kapatın ve fişini prizinden çekin. Cihazdan tepsiyi (2) ve iticiyi (1) çıkarın. Kilit düğmesine (8) basın ve besleme borusunu (9) saat yönünde çevirerek çıkarın.



Takma sırasının tersini uygulayarak halka vidayı (6), bıçağı (10), kıyma diskini (7), ayırıcı (14) / şekilendiriciyi ve spiral sürücüyü (11) sökün.



Tüm parçaları sıcak su ve bulaşık deterjanı ile yıkayın. Ve ardından tüm parçaları iyice kurutun.



## 3 Temizlik ve bakım

### 3.2 Saklama

- Cihazı uzun süre kullanmayı düşünmüyorsanız, dikkatli bir şekilde saklayın.
- Cihaz fişinin çekildiğinden, cihazın soğuduğundan ve tamamen kuru olduğundan emin olun.
- Cihazı serin ve kuru bir yerde saklayın.
- Cihazın kablolarını altında bulunan kablo saklama yerine koyun.
- Cihazı, çocukların ulaşamayacağı bir yerde muhafaza edin.
- İtçinin içine diğer aparatları saklayabilirsiniz (ayırıcı (14), sucuk / sosis yapma aparatı (13) veya içli köfte yapma aparatı (15)).

### 3.3 Taşıma ve nakliye

- Taşıma ve nakliye sırasında cihazı orijinal ambalajı ile birlikte taşıyın. Cihazın ambalajı, cihazı fiziksel hasarlara karşı koruyacaktır.
- Cihazın veya ambalajının üzerine ağır cisimler koymayın. Cihaz zarar görebilir.
- Cihazın düşürülmesi durumunda cihaz çalışmayabilir veya kalıcı hasar oluşabilir.

### Müşteri Memnuniyeti Politikası

- Müşterilerimizin istek ve önerilerini her kanaldan karşılamaktan mutluluk duyarız.

#### Kanallarımız:

\* Çağrı Merkezimiz: 0850 210 0 888

(Sabit telefonlardan veya cep telefonlarından alan kodu çevirmeden arayın\*)

\* Diğer Numaramız: 0216 585 8 888

- Çağrı Merkezimiz haftanın 7 günü 24 saat hizmet vermektedir.

- Çağrı Merkezimiz ile yaptığımız görüşmeler iletişim hizmeti aldığınız operatör firma tarafından sizin için tanımlanan tarifeye göre ücretlendirilir.

- Sabit veya cep telefonlarınızdan alan kodu tuşlamadan çağrı merkezi numaramızı arayarak ürününüz ile ilgili arzu ettiğiniz hizmeti talep edebilirsiniz.

\* Whatsapp Numaramız: 0544 444 0 888

\* Faks Numaramız: 0216-423-2353

\* Web Adresimiz:

- [www.arcelik.com.tr](http://www.arcelik.com.tr)

\* e-posta Adresimiz:

- [musteri.hizmetleri@arcelik.com.tr](mailto:musteri.hizmetleri@arcelik.com.tr)

\* Sosyal Medya Hesaplarımız:

- <https://www.instagram.com/arcelik/>

- <https://twitter.com/arcelik>

- <https://www.facebook.com/arcelik/>

- <https://www.youtube.com/user/tvarcelik>

\* Posta Adresimiz:

- Arçelik A.Ş. Karaağaç Caddesi No:2-6,  
34445, Söğütözü / İSTANBUL

\* Bayilerimiz,

- <https://www.arcelik.com.tr/arcelik-bayileri>

\* Yetkili Servislerimiz,

- <https://www.arcelik.com.tr/yetkili-servisler>

- Tüm yetkili servis istasyonu bilgilerimiz, Ticaret Bakanlığı tarafından oluşturulan "Servis Bilgi Sistemi"nde ([www.servis.gov.tr](http://www.servis.gov.tr)) yer almaktadır.  
- Yedek parça malzemeleri yetkili servislerimizden temin edilebilir.

- Müşterilerimizden iletilen istek ve önerilerin Arçelik'e ulaştığı bilgisini, müşteri profili ayrımı yapılmaksızın kendilerine 24 saat içinde veririz.
- Müşteri Hizmetleri sürecimiz:  
Müşterilerimizin istek ve önerilerini;  
\* İzlenebilir, raporlanabilir, şeffaf ve güvenli tek bir bilgi havuzunda toplarız.  
\* Yasal düzenlemelere uygun, objektif, adil ve gizlilik içinde ele alır ve değerlendiririz.  
\* Bu geri bildirimleri süreçlerimizin daha mükemmel hale getirilmesinde kullanırız.
- Arçelik olarak, mükemmel müşteri deneyimini yaşatmayı ana ilke olarak kabul eder, müşteri odaklı bir yaklaşım benimseriz.
- Bütün süreçlerimizi yönetim sistemi ile entegre ederek birbirini kontrol eden bir yapı geliştirilmesini sağlarız.  
Yönetim hedeflerini de bu sistem üzerinden besleriz.

### Aşağıdaki önerilere uyanızı rica ederiz.

- Ürününüzü aldığınızda Garanti belgesini Yetkili Satıcınıza onaylattırınız.
- Ürününüzü kullanma kılavuzu esaslarına göre kullanınız.
- Ürününüz ile ilgili hizmet talebiniz olduğunda yukarıdaki telefon numaralarından Çağrı Merkezimize başvurunuz.
- Hizmet için gelen teknisyene "teknisyen kimlik kartı"nı sorunuz.
- İşiniz bittiğinde Yetkili servis teknisyeninden "Hizmet Fişi" istemeyi unutmayınız. alacağınız "Hizmet Fişi" , ilerde ürününüzde meydana gelebilecek herhangi bir sorunda size yarar sağlayacaktır.
- Ürünün kullanım ömrü: 7 yıldır. (Ürünün fonksiyonunu yerine getirebilmesi için gerekli yedek parça bulundurma süresi)

## Hizmet talebinin değerlendirilmesi

1

### Müşteri Başvurusu



Web Sitesi



0850 210 0 888  
Çağrı merkezi



Yetkili Servis



musteri.hizmetleri  
@arcellk.com



Yetkili Satıcı



Faks  
0216 423 23 53

2

### Başvuru kaydı

Başvuru Konusu  
Müşteri Adı, Soyadı  
Müşteri Telefonu  
Müşteri Adresi

3

### Hizmet talebinin alınması

- Hizmet talebi analizi
- Hizmet hakkında müşterinin bilgilendirilmesi (Keşif,nakliye,montaj,bilgi,onarım,değişim vb.)
- Hizmet hakkında gerekli işlemin gerçekleştirilmesi

4

### Müşteri memnuniyetinin alınması

Memnun

Memnun  
değil

5

### Başvuru kaydının kapatılıp, bilgilerin saklanması

## **Bu kılavuzu okumadan ürününüzü çalıştırmayınız.**

Ürününüz ile ilgili garanti şartları, kullanımı ve sorun giderme yöntemleri kılavuzda yer almaktadır.

Uygun Kullanım ve Garanti ile İlgili Dikkat Edilmesi Gereken Hususlar;

Aşağıda belirtilen sorunların giderilmesi ücret karşılığında yapılır. Bu durumlar için garanti şartları uygulanmaz;

- 1) Kullanım hatalarından kaynaklanan hasar ve arızalar,
- 2) Malın tüketiciye tesliminden sonraki yükleme, boşaltma, taşıma vb. sırasında oluşan hasar ve arızalar,
- 3) Malın kullanıldığı yerin elektrik (priz, gerilim, topraklama vb.), su (su basıncı, musluk vb.), doğalgaz, telefon, internet vb. şebekesi ve/veya altyapısı (gider, zemin, ortam vb.) kaynaklı meydana gelen hasar ve arızalar,
- 4) Doğa olayları ve yangın, su baskını vb. kaynaklı meydana gelen hasar ve arızalar,
- 5) Malın tanıtma ve kullanma kılavuzlarında yer alan hususlara aykırı kullanılmasından kaynaklanan hasar ve arızalar,
- 6) Malın, 6502 sayılı Tüketicinin Korunması Hakkındaki Kanununda tarif edilen şekli ile ticari veya mesleki amaçlarla kullanımı durumunda ortaya çıkan hasar ve arızalar,
- 7) Mala yetkisiz kişiler tarafından bakım, onarım veya başka bir nedenle müdahale edilmesi

Durumlarında mala verilmiş garanti sona erecektir.

Garanti uygulaması sırasında değiştirilen malın garanti süresi, satın alınan malın kalan garanti süresi ile sınırlıdır.

Bu ürün Arçelik A.Ş. adında Liantek Electrical Appliances (Shenzhen) Co., Ltd No.23, Heping East Road, Longhua Town, Baoan District, Shenzhen, Guangdong, P.R.C Tel: +86-755-8170 8007 tarafından üretilmiştir.

Menşei: P.R.C.

**GARANTİ ŞARTLARI**

- 1) Garanti süresi, malın teslim tarihinden itibaren başlar ve 2 yıldır.
  - 2) Malın tanıtma ve kullanma kılavuzunda gösterildiği şekilde kullanılması ve Arçelik A.Ş.'nin yetkili kıldığı servis çalışanları dışındaki şahıslar tarafından bakım, onarım veya başka bir nedenle müdahale edilmiş olması şartıyla, malın bütün parçaları dahil olmak üzere tamamını; malzeme, işçilik ve üretim hatalarına karşı malın teslim tarihinden itibaren yukarıda belirtilen süre kadar garanti eder.
  - 3) Malın ayıplı olduğunu anlaşılması durumunda tüketicisi, 6502 sayılı Tüketicinin Korunması Hakkında Kanununun 11 inci maddesinde yer alan;
    - a- Sözleşmeden dönme,
    - b- Satış bedelinden indirim isteme,
    - c- Ücretsiz onarılmasını isteme,
    - ç- Satılan ayıpsız bir misli ile değiştirilmesini isteme,
  - 4) Tüketicinin bu haklardan ücretsiz onarım hakkını seçmesi durumunda satıcı; işçilik masrafı, değiştirilen parça bedeli ya da başka herhangi bir ad altında hiçbir ücret talep etmeksizin malın onarımını yapmak veya yaptırmakla yükümlüdür. Tüketicisi ücretsiz onarım hakkını üretici veya ithalatçıya karşı da kullanabilir. Satıcı, üretici ve ithalatçı tüketicinin bu hakkını kullanmasından müstesilselen sorumludur.
  - 5) Tüketicinin, ücretsiz onarım hakkını kullanması halinde malın;
    - Garanti süresi içinde tekrar arızalanması,
    - Tamiri için gereken azami sürenin aşılması,
    - Tamirinin mümkün olmadığının, yetkili servis istasyonu, satıcı, üretici yada ithalatçı tarafından bir raporla belirlenmesi durumlarındadır;tüketicisi malin bedel idadesini, ayıp oranında bedel indirimini veya imkân varsa malın ayıpsız misli ile değiştirilmesini satıcıdan talep edebilir.
- Satıcı, tüketicinin talebini reddedemez. Bu talebin yerine getirilmemesi durumunda satıcı, üretici ile ithalatçı müstesilselen sorumludur.
- 6) İlgili mevzuatlarda belirlenen kullanım ömrü süresince malın azami tamir süresi 20 iş gününü, geçemez. Bu süre, garanti süresi içerisinde mala ilişkin arızanın yetkili servis istasyonuna veya satıcıya bildiri tarihinde, garanti süresi dışında ise malın yetkili servis istasyonuna teslim tarihinden itibaren başlar. Garanti kapsamı içerisindeki malın arızasının 10 iş günü içerisinde giderilememesi halinde, üretici veya ithalatçı; malın tamiri tamamlanuncaya kadar, benzer özelliklere sahip başka bir malı tüketicinin kullanımına tahsis etmek zorundadır. Benzer özelliklere sahip başka bir malın tüketicisi tarafından istenmemesi halinde üretici veya ithalatçılar bu yükümlülüğünden kurtulur. Malın garanti süresi içerisinde arızalanması durumunda, tamirde geçen süre garanti süresine eklenir.
  - 7) Malın kullanma kılavuzunda yer alan hususlara aykırı kullanılmasından kaynaklanan hasar ve arızalar garanti kapsamı dışındadır.
  - 8) Tüketicisi, garantiden doğan haklarının kullanılması ile ilgili olarak çıkabilecek uyuşmazlıklarda yerleşim yerinin bulunduğu veya tüketicisi işleminin yapıldığı yerdeki Tüketicisi Hakem Heyetine veya Tüketicisi Mahkemesine başvurabilir.
  - 9) Satıcı tarafından bu Garanti Belgesinin verilmemesi durumunda, tüketicisi Ticaret Bakanlığı Tüketicinin Korunması ve Piyasa Gözetimi Genel Müdürlüğüne başvurabilir.

**Üretici veya İthalatçı Firmasının;**

**Unvanı:** Arçelik A.Ş.  
**Adresi:** Arçelik A.Ş. Karaağaç Caddesi No:2-6, 34445, Sütüce / İSTANBUL  
**Telefonu:** (0-216) 585 8 888  
**Faks:** (0-216) 423 23 53  
**web adresi:** www.arçelik.com.tr

**Malın;**

**Markası:** Arçelik  
**Cinsi:** Kryma Makinesi  
**Modeli:** KM 6024 M  
**Bandrol ve Seri No:**  
**Garanti Süresi:** 2 YIL  
**Azami Tamir Süresi:** 20 İş günü

GENEL MÜDÜR

**Arçelik A.Ş.**

GENEL MÜDÜR YRD.

**Satıcı Firmasının;**

**Unvanı:** **Fatura Tarih ve Sayısı:**  
**Adresi:** **Teslim Tarihi ve Yeri:**  
**Telefonu:** **Yetkilinin İmzası:**  
**Faks:** **Firmanın Kaşesi:**  
**e-posta:**

Bu bölümü, ürünü aldığınız Yetkili Satıcı imzalayacak ve kaşeleyecektir.